

Originální dům zraje jako dobrý koňak

Originální, moderně řešený zděný dům vyrostl na místě přízemního domku zcela nevyhovujícího pro současné bydlení, v bývalé dělnické kolonii v jedné okrajové pražské čtvrti. Vyšvihl se nejen do výšky dalšího patra, ale i do mnohem vyšší kategorie, co se komfortu bydlení týče.



Na fasádě se kombinuje dekorativní omítka, pohledový beton a přírodní dřevo.
FOTO: Robert Vít, www.mujdum.cz

Technické údaje

Dispoziční řešení: 5 + kk

Obytná plocha: 172,59 m²

Zastavěná plocha: 195,6 m²

Konstrukční řešení: betonová základová deska ve dvou úrovních, obvodové zdi suterén - železobetonový monolit, **přízemí** - cihelné tvarovky Heluz-Supertherm 30 ST i vnitřní příčky z cihelných tvarovek, oblouková stěna sendvič z železobetonové skořepiny a cihel Supertherm 17,5 P+D s vloženou izolací, **patro** - obvodové i vnitřní příčky sendvičové panely na bázi dřeva s nosným dřevěným rámem a izolační výplní minerální vlnou, stropy z monolitického železobetonu

Střecha: plochá jednoplášťová s vnitřními svody

Výplně otvorů: eurookna s dvojskly, v přízemí bezpečnostní skla, severní okna osazena drátosklem, vnitřní dveře dýhované s obložkovou zárubní

Vytápění: elektrokotel, deskové radiátory, krb s krbovou vložkou, v koupelnách topné žebříky a elektrické topné rohože

Odhadovaná cena stavby: 6 500 000 Kč

Stavba zabírá celou severní stranu pozemku a fasáda do ulice je osazena jen minimem neotvíravých oken s drátosklem, čímž zajišťuje svým majitelům dokonalé soukromí. Naopak jižní stranou se dům otevírá do nevelké zahrady, v přízemí s francouzskými okny, vedoucími ze všech obytných místností na krytou terasu a v patře prosklenými stěnami, s přímým vstupem na střešní terasu.

Architekti zkrátka dům navrhli tak, aby maximálně eliminovali vliv frekventované ulice a využili výhled do co nejširšího okolí.



Od ulice je dům oddělen kompaktní obloukovou stěnou. Problém se stavebním úřadem může být někdy i ku prospěchu věci: obvodová zeď bránila výhledu na komunikaci při výjezdu z garáže. V přesahu zdi byl proto na přání úřadu vytvořen výřez, který se stal zajímavým architektonickým prvkem. Na fasádě se kombinuje dekorativní omítka, pohledový beton a přírodní dřevo.

FOTO: Robert Virt, www.mujdum.cz

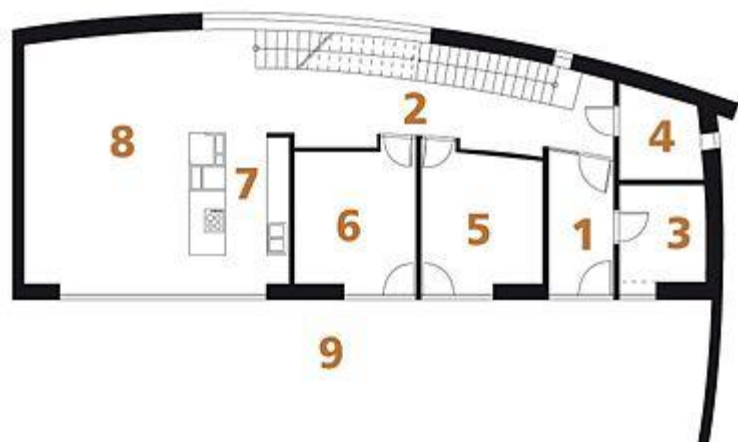
Stavba rozhodně není rychlokvaškou, kterou majitelé řešili tíživou bytovou situací. Naopak, záměr uzrával jako dobrý koňak. Myšlenkou se začal investor zabývat, už když byly děti malé, ale než ji dovedl k realizaci, děti dospěly a do nového domova se stěhovali jen rodiče. Podoba domu nabývala jasných kontur pozvolna, ale o to jistěji.

Investor, zvyklý ze své profese věc řádně prostudovat a analyzovat, nejdříve sledoval dění okolo výstavby rodinných domů. Pročítal specializované časopisy a nakonec to byl právě Můj dům, který ho nasměroval k architektonické kanceláři Adam Rujbr Architects. Zde našel, co hledal, v osobě mladého architekta Michala Grošupa.



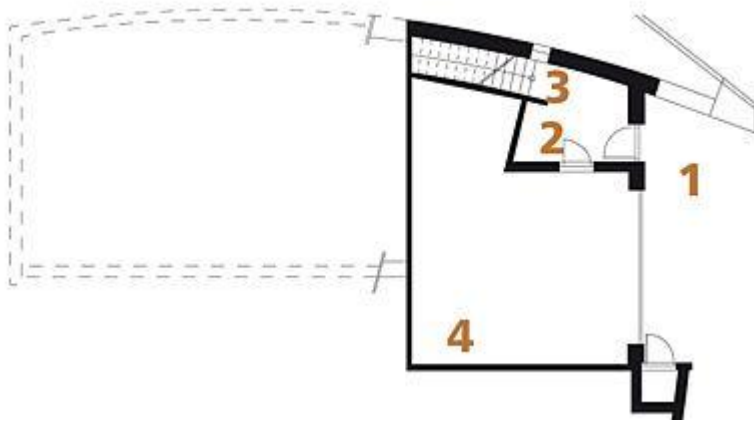
Půdorys patra: 1) hala 2, 3) ložnice 4) šatna 5) koupelna + WC

FOTO: Robert Virt, www.mujdum.cz



Půdorys přízemí: 1) zádveří 2) hala 3) technická místnost 4) koupelna + WC 5, 6) pokoj 7) kuchyň 8) obývací pokoj 9) terasa.

FOTO: Robert Virt, www.mujdum.cz



Půdorys suterénu: 1) zívěří 2) vstup 3) schodiště 4) garáž.

FOTO: Robert Virt, www.mujdum.cz

Investoři, kteří mají jasnou představu a dokážou ji shrnout do několika zásadních požadavků, jsou pro každého architekta výhodou. Do kategorie snů už patří možnost navrhnout dům kompletně včetně detailů. Tím stavba dostane jednotný rukopis a působí uceleným dojmem.



Prostorná koupelna, pojatá rovněž v přírodním stylu, tvoří praktický trojlístek s ložnicí a šatnou.

FOTO: Robert Virt, www.mujdum.cz

První kritérium, které se ještě projektu netýkalo, pocházelo od budoucí paní domu. Chtěla zděný dům v místě s rozvinutou infrastrukturou. Společné požadavky pak formuloval investor jako dům s dispozicí 5 + kk, odstíněný od ruchu velkoměsta, a se zahradou jako součástí obytného prostoru, s krytou terasou, umožňující posezení i za deštivého počasí.

Třímetrový výškový rozdíl svažitého pozemku se přímo nabízel k vybudování garáže v suterénní části domu. Původně navrhovaný přístup venkovním schodištěm po straně domu byl na žádost investorů nahrazen praktičtější řešením, kdy je schodiště od hlavního vstupu a také od dvougaráže vedeno vnitřkem domu a ústí na chodbě v přízemí.



Schodiště z přízemí do patra má výraznou dřevěnou podestu, která začíná prakticky na hranici obývací části. Schodiště ústí v patře na malou galerii. Drátosklo v oknech zajišťuje maximální soukromí a bezpečí.

FOTO: Robert Virt, www.mujdum.cz

O tom, že může i problém se stavebním úřadem být někdy ku prospěchu věci, svědčí řešení, které respektovalo námitku úřadu, že obvodová oblouková zeď brání výhledu na komunikaci při výjezdu z garáže. V přesahu zdi byl vytvořen pro zlepšení výhledu „zářez“, který se stal zajímavým architektonickým prvkem.

Neobvyklá je u tohoto projektu skladba materiálů. Nejenže každé podlaží má svůj ústřední materiál, ale i finální úprava fasády je pro každé podlaží odlišná. Suterénu vládne železobetonový monolit, přízemí lehčí cihelné tvarovky a patro je postaveno ze sendvičových panelů na bázi dřeva s nosným dřevěným rámem. Dřevo se objevuje také v celém interiéru, který tak nenásilně sjednocuje a předává mu i svou hřejivost.

Jednotlivé materiály se v interiéru opakují, například dřevěná podlaha a schodiště nachází partnera ve vestavěné knihovně, kuchyňské lince i v dřevěném podhledu, ocelová konstrukce schodiště a zábradlí schodiště si dobře rozumějí se světly nad ním, šedá dlažba je barevně sladěna s pracovní deskou a obložením kuchyňské linky atd.

Z barev v interiéru převládají přírodní tóny šedé, hnědé, zelené, lomené bílé, doplněné přírodními tóny dřeva.



Pult, přiléhající ke křbovému tělesu, slouží k rychlému občerstvení a odděluje kuchyňskou a jídelní část. Dřevěný pohled koresponduje s ostatními dřevěnými prvky v interiéru.

FOTO: Robert Virt, www.mujdum.cz

Výstavbu realizovala stavební společnost Stings 96 „na klíč“ od základů až po vnitřní vybavení, investoři přispěli ke konečnému vzhledu výběrem např. podlahových krytin, výmalby, topidel či dodávkou kuchyňské linky a vestavěného nábytku.

Do roka a skoro do dne od zahájení stavby se majitelé stěhovali a při naší návštěvě měli právě za sebou onu magickou první noc v novém domově. Jejich hodnocení zní krátce a jasně: „Vše je jak má být a nic bychom tu neměnili, protože architekt i stavební společnost odvedli svou práci na výbornou až do detailů. Dům nemá hluchá místa v dispozici, naopak vše na sebe rozumně navazuje. Prostor umožňuje bezkolizní provoz, ale není předimenzovaný, zároveň je v něm počítáno s návštěvami.“

Zuzana Ottová, www.mujdum.cz